



# La Fabrique Solidaire : au cœur des vies et du territoire

Évaluation d'impact : 5 dimensions  
d'une action sociale durable et partagée



# SOMMAIRE



Les cinq dimensions de l'Économie Sociale et Solidaire (ESS):

- P. 3-4**      **La Fabrique Solidaire**  
*Notre histoire & nos missions*
- P. 5**        **Une démarche qui fait la différence**  
*L'accueil inconditionnel à la base de notre action*
- P. 6**        **La Fabrique Solidaire en chiffres (2024)**  
*L'humain au cœur de l'action*
- P. 7**        **Évaluer pour donner du sens à l'action**  
*Une démarche d'impact au service  
du projet associatif et du territoire*
- P. 28**      **Une raison d'être élargie**  
*Autour de 7 pôles complémentaires*
- P. 29**      **Echos de la Restitution & Remerciements**

## IMPACT INDIVIDUEL

- P. 9-12**      **Retrouver confiance et dignité**  
*Accompagner chacun et redonner Espoir*

## IMPACT SOCIÉTAL

- P. 13-17**      **Faire société ensemble**  
*L'inclusion, fil d'Ariane de nos actions*

## IMPACT TERRITORIAL

- P. 18-21**      **La Fabrique solidaire, un ancrage territorial**  
*Un maillage local pour agir collectivement*

## IMPACT ÉCONOMIQUE

- P. 22-25**      **L'insertion vers l'emploi durable**  
*Redonner confiance et valoriser les talents*

## IMPACT ENVIRONNEMENTAL

- P. 26-27**      **Cultiver le lien à la terre et aux autres**  
*Allier écologie, santé et solidarité*

# La Fabrique Solidaire

## Notre histoire & nos missions

**Née fin 2011** à l'initiative de travailleurs sociaux, La Fabrique Solidaire des Minimes, Maison des Chômeurs du Nord Toulousain, a été **créée pour répondre aux difficultés des personnes privées d'emploi.**

**Dès 2012**, l'association s'installe aux Mazades et **adhère au MNCP** (Mouvement National des Chômeurs et Précaires), adoptant une approche qui considère le chômage comme un problème collectif appelant une réponse collective.

L'équipe s'est professionnalisée à **partir de 2013** avec l'obtention de premières subventions. Face à l'explosion de la demande, elle s'étend aux Izards **en 2016, renforçant son offre avec le Plan Local pour l'Insertion et l'Emploi (PLIE)**. Elle a développé depuis ses missions au service du territoire à travers 7 Pôles d'intervention très complémentaires.

Aujourd'hui, La Fabrique Solidaire est **un acteur central de l'inclusion**, offrant un lieu de ressources et de convivialité pour toutes et tous.

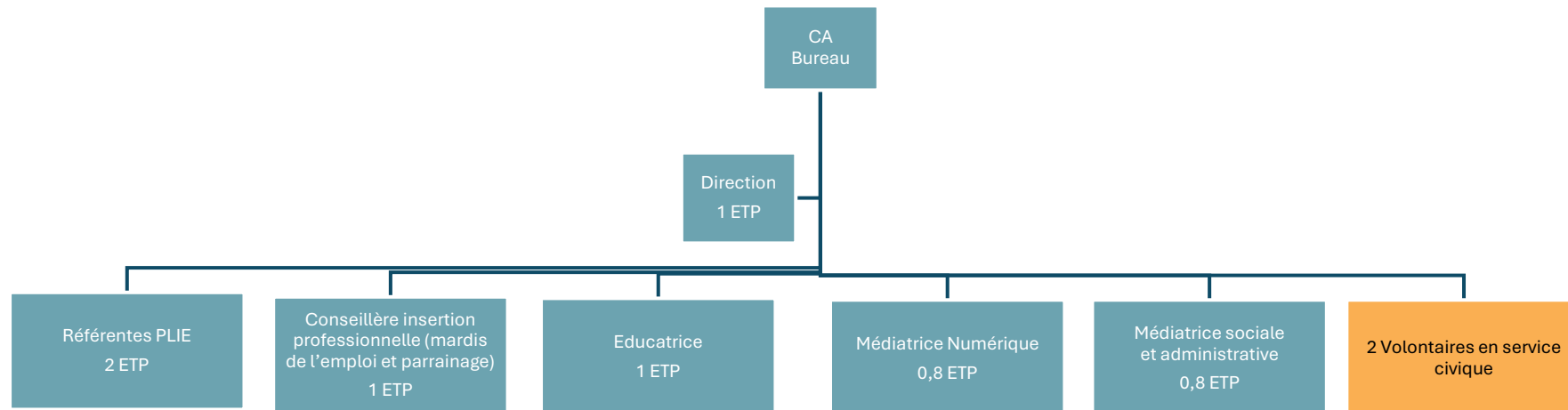
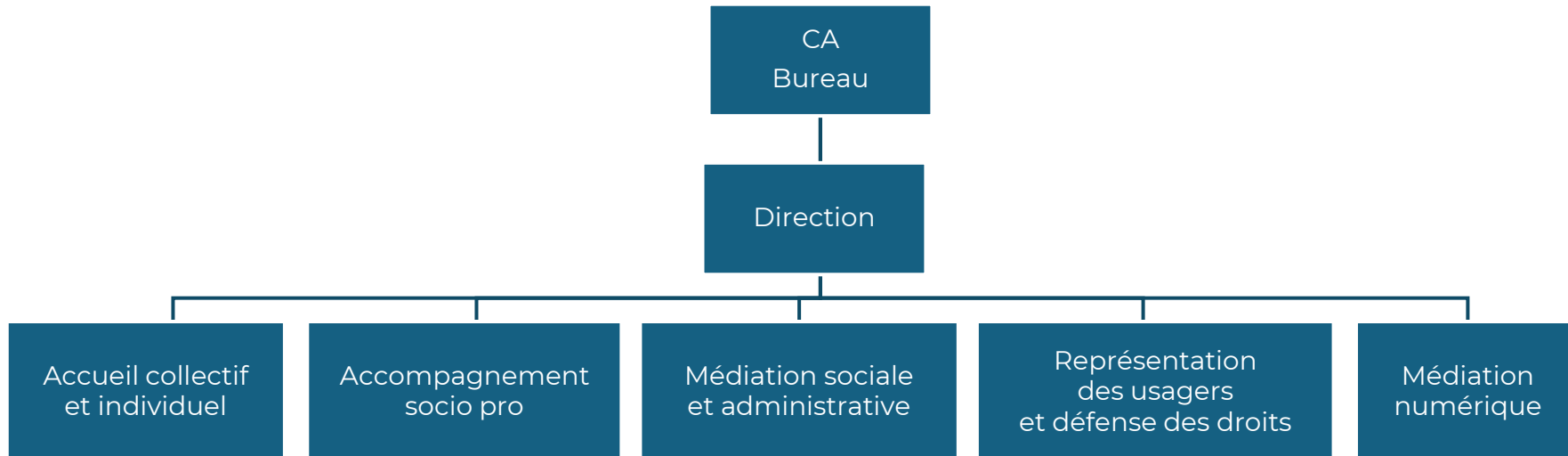
### NOTRE OBJET SOCIAL

*L'association a pour objet l'accueil, l'accompagnement (social, juridique et psychosocial) de tout public, pour mener toute action favorisant l'autonomie, l'accès au droit, l'insertion sociale et professionnelle, et ce, dans le cadre d'un lieu convivial.*



# La Fabrique Solidaire

## Structure de l'association





# Une démarche qui fait la différence

L'accueil inconditionnel à la base de notre action



## L'HUMAIN AU CENTRE

Répondre aux urgences  
humaines par la présence  
et la confiance

### ACCUEIL IMMÉDIAT

Un lieu où l'on pousse la porte sans  
rendez-vous pour une réponse sans délai

### ÉCOUTE ACTIVE

L'équipe professionnelle pratique  
"l'écoute avec les yeux" pour proposer  
le bon accompagnement au bon moment

### SOLIDARITÉ ENTRE PAIRS

Les personnes aidées deviennent aidantes,  
créant une "vraie valeur solidarité"  
horizontale



## L'EXPERTISE DE TERRAIN

Garantir un accompagnement  
sur mesure grâce à l'agilité  
et la méthode

### TRICOTAGE TERRITORIAL

Expertise fine du "remaillage"  
avec les partenaires pour faire le lien  
et combler les manques

### COMPLÉMENTARITÉ DES APPROCHES

Combinaison d'individuel et de collectif  
pour "accélérer l'accompagnement"

### INNOVATION ET AGILITÉ

Capacité à "explorer" et tester rapidement  
de nouvelles réponses adaptées  
aux besoins émergents



## LA VISION ÉMANCIPATRICE

Notre objectif est de restaurer  
la dignité citoyenne  
et l'autonomie durable

### RESTAURATION DE LA DIGNITÉ

Permettre de "redevenir un citoyen lambda"  
et de "retrouver du pouvoir d'agir"

### MIXITÉ SOCIALE

Favoriser la rencontre pour briser "l'entre-soi"  
et lutter contre les préjugés

### ANCRAGE SANS ENFERMEMENT

Être un "lieu d'ancrage" mais inciter à  
trouver l'épanouissement à l'extérieur  
pour devenir autonome



# La Fabrique solidaire en chiffres (2024)

L'humain au cœur de l' action

## ■ Les Ressources Humaines

**75** bénévoles actifs  
*(en forte augmentation)*

**9** salariés & volontaires  
*(équipe et service civique)*

**2 340** heures bénévolat  
*(équivalent 1,3 ETP annuel)*

## ■ Le cœur de l'association

**480** adhérents  
*(à jour de cotisation)*

**+5 000** personnes différentes  
*(accueillies, informées ou orientées)*

**+12 000** passage enregistrés  
*(accueil et activités Mazades)*

## ■ L'intensité des actions

**+6 000** participations aux ateliers  
*(culture, cuisine, numérique)*

**+1 900** passages espace  
numérique

**750** participations inclusion  
numérique

## CONCLUSION

### Un modèle de La Fabrique Solidaire qui combine :

- **humanité**  
(accueil inconditionnel, écoute)
- **expertise**  
(connaissance territoriale, ajustement permanent)
- **vision émancipatrice**  
(autonomisation, participation citoyenne)

dans **un cadre à taille humaine**  
qui permet innovation  
et réactivité



# Évaluer pour donner du sens à l'action

## Une démarche d'impact au service du projet associatif et du territoire

Ce document présente les résultats de la mesure d'impact menée en 2025 dans le cadre du **dispositif local d'accompagnement - DLA 31, financé par l'État et accompagné** par France Active MPA Occitanie et Terre d'Avance.

À travers cette démarche, La Fabrique Solidaire des Minimes a souhaité mesurer les effets de ses actions sur les cinq dimensions de l'Économie Sociale et Solidaire (ESS).

Conduite selon un protocole en trois étapes — objectiver, enclencher, mesurer —, l'évaluation s'appuie sur des entretiens qualitatifs, des données consolidées et l'implication active de l'ensemble des acteurs de la Fabrique Solidaire : salariés, bénéficiaires, administrateurs et partenaires.

Elle met en lumière la mobilisation de tous ces acteurs et illustre la plus-value sociale de l'association, tout en constituant un outil précieux de pilotage, de communication et de valorisation du projet associatif sur le territoire.

Portée par l'engagement de toutes et tous, cette démarche reflète la vitalité de La Fabrique Solidaire et l'impact concret de ses actions.

## Les 5 dimensions de l'Économie Sociale et Solidaire (ESS) :

### 1. **IMPACT INDIVIDUEL**

- Favorise l'accès aux droits
- Favorise le mieux-être
- Contribue à se sentir capable et utile

### 2. **IMPACT SOCIÉTAL**

- Favorise l'inclusion
- Participe au développement de la citoyenneté
- Évite la dégradation de situations
- Favorise l'acceptation de l'autre

### 3. **IMPACT TERRITORIAL**

- Répond aux besoins en proposant des solutions
- Contribue aux politiques publiques pour améliorer services et droits
- Facilite et renforce la cohésion sociale / Éviter l'exclusion

### 4. **IMPACT ÉCONOMIQUE**

- Favorise le développement des compétences
- Favorise l'insertion socioprofessionnelle
- Répond aux besoins des employeurs

### 5. **IMPACT ENVIRONNEMENTAL**

- Favorise des modes de consommation et comportements éco-responsables



# IMPACT INDIVIDUEL

## Retrouver confiance et dignité

Accompagner chacun et redonner espoir

La Fabrique Solidaire place l'individu au cœur de son action. Ses espaces d'accueil, d'écoute et d'activités permettent l'accès aux droits, le bien-être, la confiance en soi et l'autonomie, en accompagnant chacun dans son parcours de vie.

”

*Je me suis retrouvé seul. En tant que demandeur d'emploi, je me suis senti lâché, déclassé... Il m'en a fallu du temps pour remonter la pente, trouver de l'aide pour déjà accéder à mes droits, mes allocations chômage pour pouvoir continuer à vivre.*

”

*Tu vois que tu as de la valeur, même si tu n'as pas d'argent parce que tu as quand même quelque chose à partager.*





IMPACT INDIVIDUEL

## FAVORISE L'ACCÈS AUX DROITS

### ■ Participe à améliorer leur compréhension d'accès aux droits sociaux

” C'est un amortisseur : on prépare des courriers, des rendez-vous... Quelqu'un derrière nous a aidé. On arrive à la maison de solidarité, à la CAF ou à la sécurité sociale avec un dossier préparé.

” L'association aide beaucoup les personnes à retrouver leurs droits. Des droits dont elles n'ont pas conscience la plupart du temps... FASOLMI répond au manque de lieux et de permanences pour venir s'informer et régler ses problématiques.

” L'association permet à certains de réaccéder à leurs droits, donc de se retrouver citoyen à part entière avec envie de se battre.

### ■ Favorise l'accès aux droits professionnels

”

L'association apporte des informations, des appuis... et du soutien dans leurs projets. Il y a tout ce qui se fait sur l'orientation professionnelle... ou alors les dispositifs du PLIE une fois que l'évaluation / diagnostic a été faite.

## FAVORISE LE MIEUX ÊTRE

### ■ Apporte du soutien et du réconfort

*"L'association apporte le sourire, l'envie de vivre, quelque chose qui est impalpable mais qui est indispensable."*

*"Avec le café des aidants, on n'est pas tout seul, ça fait du bien d'avoir ce lieu de ressource.. c'est mon petit moment à moi... je m'occupe beaucoup de ma mère, et je me suis dit "j'ai le droit aussi d'avoir ce moment pour moi". C'était une petite soupape."*

*"Les personnes peuvent venir quand elles ont besoin,... un petit coup de mou, sans avoir à prendre un rendez-vous avec un conseiller qui vous verra dans 2 mois."*

### ■ Participe à l'amélioration de la santé

*"Ce qui se passe dans le groupe de parole... c'est très énorme... ; c'est indescriptible. Les groupes de paroles ont des effets probants à des échelles de temps assez courtes parfois."*

*"Si on n'a pas tracasseries dans la tête, on a un esprit plus posé, plus libre, et ça permet aux personnes d'avancer, ça fait souffler."*

*"La fabrique a été un accompagnement qui m'a permis que ça continue à bien se passer. Sans accompagnement, j'aurais fait une rechute (dépressive). La phase positive, c'est pas forcément facile de la garder."*

### ■ Contribue à sortir de l'isolement

*"Retraîtée, le jardin m'a permis de m'intégrer dans d'autres activités, de continuer un réseau associatif et amical."*

*"J'ai l'impression que quand on est handicapé en fauteuil, on est forcément jugé quand on sort. Ici, j'ai trouvé des gens bienveillants qui ne jugent pas, j'ai trouvé de l'amitié. J'ai trouvé beaucoup de paroles, de contacts, que je n'avais pas avant. Ça m'a fait sortir de moi et puis savoir mieux réagir."*

*"FASOLMI sert à créer du lien, des moments d'échange, des sorties (culturelles gratuites), pour pouvoir sortir un peu de sa routine, sortir de chez soi."*

*"J'étais très introvertie. J'ai apporté du tissu pour les masques,... j'ai parlé avec Myriam,... je me suis inscrite à l'atelier couture et de fil en aiguille, tout doucement, j'ai fait des choses."*

## CONTRIBUE À SE SENTIR CAPABLE ET UTILE

### ■ Développe la confiance en soi

*"Ça m'a apporté beaucoup de satisfaction et de confiance en moi dans des moments trop difficiles. L'association permet de retrouver la confiance en soi, de repartir avec une image positive de soi grâce aux ateliers."*

*"C'est un lieu qui amène de la joie... qui amène de la confiance... de la reconnaissance."*

*"À travers toutes ses activités et le lien social généré... les gens un peu isolés, un peu en rupture... reprennent confiance et repense à une trajectoire professionnelle."*

### ■ Favorise l'autonomie

*"Ça m'a permis d'être autonome dans divers domaines... se servir d'un ordinateur. L'autonomie ça permet d'être un peu plus confiante en moi car je progresse."*

*"Ça nous rend indépendant (numérique). Parce que même ma fille me l'a dit. C'est vrai je lui demande moins de choses, c'est bien parce qu'on est autonome. J'ai appris un truc tout bête : prendre un billet (de train) maintenant je le fais toute seule."*

### ■ Restaure la dignité des personnes

*"Ailleurs les gens se sentent jugés, non écoutés. Ici un monsieur m'a dit : "c'est le seul endroit où j'arrive à parler."*

*"FASOLMI permet de se resensibiliser, de "rester du bon côté", de voir le bon côté de la société, c'est extrêmement positif."*



# IMPACT SOCIÉTAL

## Faire société ensemble

L'inclusion, fil d'Ariane de nos actions

Ses activités collectives, repas partagés et initiatives culturelles font de La Fabrique Solidaire un lieu d'inclusion et de cohésion. Elle encourage la participation citoyenne, renforce le vivre-ensemble et contribue à prévenir les situations de rupture.



*FASOLMI permet aux personnes de rencontrer des gens qui vivent la même chose et de s'entraider. Ça c'est juste énorme, l'accompagnement entre pairs.*



*L'association apporte un sentiment d'appartenance, un ancrage citoyen. Dans une société devenue très individualisée, l'association apporte du faire ensemble et de sens du collectif.*





IMPACT SOCIÉTAL

## FAVORISE L'INCLUSION

### ■ Favorise le faire ensemble

*“Participer à la cuisine et aux repas partagés m'a permis de connaître plus de monde dans le quartier et d'avoir des attaches amicales qui se continuent aujourd'hui.”*

*“Dans une société très dématérialisée, l'association est une main tendue. C'est un accueil inconditionnel, c'est un sourire, un café, elle offre de l'humain et de l'espoir.”*

### ■ Facilite l'ouverture à d'autres centres d'intérêt

*“L'association apporte une adaptation à une participation au niveau culturel (musées, théâtre, danse, gym...). Ces activités créent du lien social et du développement de l'esprit.”*

*“J'ai rencontré FASOLMI... On a vu ce que je pouvais apporter à l'association en termes de compétences mais aussi ce qu'elle pouvait m'apporter en termes de recherche d'emploi et d'insertion sociale. Je venais 2 ou 3 fois par semaine.”*

*“Lors de nos expositions, la volonté c'est de faire réagir et générer de la conversation sur des sujets qui nous paraissent indispensables (santé mentale, violences faites aux femmes, regard porté sur les chômeurs, la question de genre,...”*



## PARTICIPE AU DÉVELOPPEMENT DE LA CITOYENNETÉ



### ■ Permet de prendre sa place en tant que citoyen

*On intervient localement. On fait partie de ces espaces où les personnes retrouvent du pouvoir d'agir pour finalement reprendre leur place dans la société. (Par exemple), 3 personnes ont eu envie de candidater à l'assemblée citoyenne.*



### ■ Facilite le travail des institutions

*“FASOLMI est un opérateur dont on reconnaît la place et l'expertise... qui apporte une réponse de proximité à nos usagers (bénéficiaires du RSA).”*

*“(La Maison Toulouse Service des Minimes) redirige beaucoup vers l'association... pour aider les gens pour les titres de séjour, pour les permis étrangers... l'informatique, CV, parce qu'on a des personnes qui ont besoin d'apprendre. Quand je redirige les usagers vers FASOLMI (je sais) que je les mets en confiance... et ça me rassure aussi parce que je sais qu'ils vont être super bien accompagnés.”*

*“On sait que la temporalité des gens sera prise en compte avec une réelle écoute. Le public n'est pas traité comme une balle de ping-pong que les structures se renvoient. À FASOLMI, on répond à leur demande. FASOLMI agit pour la paix sociale.”*



## ÉVITE LA DÉGRADATION DE SITUATIONS

### ■ Permet d'amortir les chocs

*“Par sa vision d'inclusion, son travail sur la dignité des personnes et ses démarches de prévention, c'est déjà potentiellement des coûts indirects qu'on n'aura pas à reprendre en termes de santé.”*

*“L'association efface beaucoup de négativités parce qu'on serait envahi par toutes ces négativités... Il y a beaucoup de culture, des échanges et de l'humanisme. Du coup, ça vient contrebalancer tout ce qui est anxiogène.”*

*“Dans un monde qui a tendance à fermer ses guichets et à fonctionner avec des plateformes, c'est essentiel d'avoir des structures qui donnent une information fiable et vous épaulent... J'ai vu des personnes qui s'effondraient. L'association prévient la désinsertion professionnelle de publics qui viennent à des moments critiques et où on va faciliter l'accès puis les aider à remonter la pente.”*

### ■ Permet de repérer des situations invisibles et inextricables

*“(Connaître) beaucoup de partenaires rencontrés en réunion permet de développer des liens et de débloquer des situations. Exemple : j'obtiens des rendez-vous pour une demande d'asile ou un remboursement de 36 000€ demandé par France Travail.”*

*“FASOLMI assure un accueil inconditionnel par rapport à l'ensemble des personnes en situation de précarité, sans se poser de question sur le statut... des choses comme ça.”*



## FAVORISE L'ACCEPTATION DE L'AUTRE

### ■ Aide à lever les préjugés

”

*C'est un lieu agréable, un lieu d'accueil sans jugement... ouvert à tout le monde. Je me suis assis à une table, j'ai eu l'impression qu'il y avait un peu le monde entier à cette table. Je pense que toute personne est bienvenue et voilà, sans jugement, on vient comme on est.*

*L'équipe (est) plus jeune que moi. Cet aspect intergénérationnel est très chouette... Il y a beaucoup de stagiaires et d'alternants... ça remet en cause, cette mixité est riche.*

”

### ■ Permet l'ouverture à l'autre

”

*C'est un accueil inconditionnel, un lieu ouvert à tous... de tout âge, de tout horizon, qu'il parle français ou pas....On est quand même tous avec des cultures différentes, tout le monde (apporte) son savoir...*

”

*Il y a un partage d'idées qui nous fait amener la tolérance et ça change beaucoup nos idées préconçues... un lien avec d'autres nationalités, ça permet de découvrir beaucoup d'expériences et d'apprendre et de discuter.*

”

*On s'adresse de manière générale à tout public, parce qu'on travaille la mixité. Ex : des activités d'animation de vie locale du soir (permettent) aux habitants qui bossent la journée de rencontrer ceux qui viennent en journée.*

# IMPACT TERRITORIAL

## La Fabrique Solidaire, un ancrage territorial

Un maillage local pour agir collectivement

Au cœur des Quartiers Nord, La Fabrique Solidaire joue un rôle clé dans le maillage territorial. Elle connecte habitants, associations et institutions pour co-construire des solutions locales durables et solidaires.

”

*Cette structure est très complète en étant très humble.  
Mais elle est à la fois humaine et compétente...; un lieu ressource accessible ; c'est un lieu d'accueil inconditionnel qui répond à nos objectifs en terme de contrat de ville ...*

”

*FASOLMI a une facilité de mailler le territoire et de proposer des activités transverses pour réunir d'autres structures.*



# RÉPOND AUX BESOINS EN PROPOSANT DES SOLUTIONS

## ■ Propose un lieu servant de passerelle entre de multiples activités



*C'est un lieu extrêmement joyeux... et joli dans lequel on se sent bien. C'est valorisant pour les gens qui n'ont pas une bonne image d'eux d'être reçus ici... on peut s'installer sur une chaise, discuter avec les uns, avec les autres, prendre un verre, tout ça dans un lieu convivial.*

## ■ Inspire des tiers



*FASOLMI ne s'enferme pas dans une vision de l'accompagnement social. Elle est dans une logique de décroisement qui du coup ouvre des possibilités... Je crois que c'est une vraie plus-value.*

## ■ Permet de proposer des nouveaux projets et services

*“C'est une association qui s'interroge, qui se remet en cause et ne s'endort sur ses habitudes. Ex : avec le Café des Aidants, c'était de se dire "on perçoit ce besoin là. On se donne les moyens de le mettre en œuvre et de le tester. ”*

*“On a ouvert (l'espace café “La Petite Fabrique”) en janvier 2021, qui nous a permis de délivrer de nouvelles activités (atelier cuisine, café des aidants, Mardis de l'Emploi), d'accueillir des activités de partenaires et de mailler avec eux.”*

*“FASOLMI souhaite s'engager... il y a une vraie appétence autour de la promotion de la santé mentale... On sait que le lien social (avec toutes ces activités) concourt énormément à la bonne santé globale, c'est-à-dire physique, psychique et sociale.”*



## CONTRIBUE AUX POLITIQUES PUBLIQUES DANS LE BUT D'AMÉLIORER LES SERVICES ET LES DROITS

### ■ Participe aux instances de pilotage

*“FASOLMI est force de proposition et se fait entendre auprès des institutions... On est dans un partenariat riche, et je pense gagnant pour tout le monde.”*

*“L'association fait partie des réseaux par ex le Comité de Liaison avec France Travail... Elle représente et fait participer des chômeurs ou des personnes en précarité qui ne sont pas toujours visibles par le droit commun...”*

### ■ Représente des populations et des minorités

*“FASOLMI fait un travail de représentation et de porte parole, de la participation des usagers... Elle est d'ordre d'utilité publique... Il y a un volet plaidoyer et défense des droits des populations qui me paraît très important.”*

*“Le Collectif des Participants du PLIE est une instance représentative qui porte une parole collective pour améliorer le dispositif, faire du réseau, partager entre pairs, et qui fait remonter la parole des usagers.”*

### ■ Facilite la remontée des dysfonctionnements et de propositions

*“L'équipe est en capacité de se questionner et donc de faire évoluer ses actions, de les arrêter, il y a de l'intelligence collective... Ça rend spécifique cette association. C'est une relation que je n'ai pas toujours avec d'autres associations, je trouve ça très riche et très important.”*

*“On a une proximité avec ce qui se passe sur le territoire. Pour les institutions, on est des professionnels précieux pour faire des remontées quali et quanti sur ce qu'il s'y passe.”*



## FACILITE ET RENFORCE LA COHÉSION SOCIALE / PRÉVENIR L'EXCLUSION

### ■ Facilite la connaissance et l'ouverture aux autres ressources du territoire

*“(Les imprévus), ça fait vivre la scène locale, on voit des « petits artistes » que personne ne connaît et qui viennent se présenter... Je n'ai pas vu de lieux comme ça, ou alors, c'est des bars.”*

*“L'association aide les personnes isolées qui ont des enfants, mais qui n'ont pas forcément les moyens de les faire sortir, partir en vacances. Elle trouve des pistes, des aides qui sont intéressantes pour le quartier.”*



### ■ Contribue à nourrir des réseaux structurants

*“On fait des réunions dans ce lieu (chez FASOLMI). C'est l'occasion pour faire connaître toute l'offre de services auprès des référents PLIE du secteur.”*

*“Quand une personne pousse la porte, on va décrypter ce qui se passe. Si c'est juste un petit maillage avec une institution, on fait en sorte que la personne soit autonome et sache qui solliciter. S'il y a un travail plus important qui est manquant, on va le faire... Il y a ce maillage territorial que FASOLMI a bien su faire avec beaucoup d'acteurs du territoire. Elle est présente sur plein d'événements, d'occupation locale de l'espace public.”*



# IMPACT ÉCONOMIQUE

## L'insertion vers l'emploi durable

Redonner confiance et valoriser les talents

Les ateliers et dispositifs proposés par La Fabrique Solidaire soutiennent les parcours d'insertion et développent les compétences. Ils constituent un tremplin vers l'emploi durable et la confiance retrouvée.

”

*Ils considèrent qu'ils ont un métier avec de faibles qualifications et une faible reconnaissance. Et ils repartent au bout d'1h30 avec un CV propre, une belle mise en page, du contenu et de la clarification d'expérience.*

”

*Après un burn out, j'ai beaucoup appris au niveau professionnel et personnel, ça m'a redonné confiance envers le monde du travail.*



## FAVORISE LE DÉVELOPPEMENT DES COMPÉTENCES

### ■ Favorise le développement de savoir-faire

”

*Il y a beaucoup de rendez-vous d'applications informatiques... On aide les personnes qui n'ont pas d'appétence au numérique. Comment utiliser un ordinateur, google, faire des petites recherches par soi-même.*

*Il m'a aidé à faire un CV, pas que sur la forme mais aussi sur le fond. J'étais en mode faire plein de candidatures. Il m'a arrêté : tu en fais 3,4 qui te plaisent vraiment et tu les fais correctement. Et c'est ce qui a marché.*

”

”

*Je suis surpris de voir le nombre de stagiaires... à qui il est donné du temps et qui (sont actifs), ils apprennent souvent pour devenir Conseiller en Insertion Professionnelle.*

### ■ Favorise le développement de savoir être

”

*Quand on fait des simulations( d'entretiens d'embauche), on a des démarrages avec des yeux tournés vers la table et des fins d'entretien avec un regard tourné vers le recruteur. Ils ont vu qu'on a désacralisé l'entretien et qu'ils ont tout pour le réussir.*

”

*Ici, j'ai beaucoup appris de choses que je ne connaissais pas sur le côté social, relationnel. Ça m'a énormément aidé.*

## FAVORISE L'INSERTION SOCIOPROFESSIONNELLE

### ■ Favorise l'avancée dans leur parcours de vie personnel et professionnel

*“J'ai pu faire plein d'ateliers. J'ai pu aussi moi-même aider dans les ateliers numériques, le café international et la communication (réseaux sociaux...) et identité visuelle (affiche, logo...). FASOLMI m'a aussi aidé dans mon parcours professionnel, parce que j'ai pu intégrer le PLIE...”*

*“Ma conseillère m'a dit que j'avais d'autres problèmes à régler avant de trouver un emploi, de confiance en moi, d'avoir des relations sociales... J'ai bénéficié de l'accès à REFLET31 qui nous permet de regagner confiance en soi, qui m'a aussi proposé des vêtements, des façons de s'habiller.”*

*“Sur le PLIE, on est sur un dispositif d'accompagnement très renforcé... où les personnes sont vraiment actrices de leur parcours.”*

### ■ Favorise la levée des freins périphériques

*“J'étais venue faire l'atelier CV. Je me suis dit "Wouah" toutes ces informations que j'ai eues par rapport à l'emploi ! Je suis sortie de là, j'avais la joie, beaucoup d'espoir, contrairement à d'autres accompagnements que j'avais.”*

*“On prépare la venue (bénéficiaires RSA, publics d'un centre psychiatrique) aux Mardis de l'Emploi. Ces ateliers sont très soutenant. Cela (leur fait découvrir) un autre lieu, d'autres interlocuteurs, d'autres outils. Tu les vois prêts à s'investir à nouveau, à leur mesure, à se remettre dans une dynamique.”*



## RÉPOND AUX BESOINS DES EMPLOYEURS

### ■ Favorise le rapprochement entre nos publics et les employeurs

”

*FASOLMI organise des ateliers pour démystifier la relation employés / employeurs. Ces rencontres permettent parfois des recrutements.*

*Le PLIE nous aide dans notre parcours, sur quels sites on pourrait postuler. Avec le PLIE, j'ai trouvé rapidement du travail. J'ai été animateur périscolaire.*

”

”

*On participe à des Forums Emploi. Par exemple, on en a créé un pour la première fois sur le secteur Lalande. Ça met en confiance les candidats pour se présenter auprès d'employeurs potentiels.*



# IMPACT ENVIRONNEMENTAL

## Cultiver le lien à la terre et aux autres

Allier écologie, santé et solidarité

Ses projets collectifs et ateliers pratiques sensibilisent à une consommation responsable, encouragent le respect de l'environnement et suscitent une prise de conscience partagée et durable.

”

*On lutte contre l'ultra transformé. (Pour retrouver) ce lien avec la terre qui manque. Je crois que le lien peut se perdre avec le vivant : ça commence par la terre, ça continue avec les êtres humains, et puis après on devient des machines.*

”

*FASOLMI offre du bien-être à ses publics en permettant l'accès à la nature avec le projet "de la terre à l'assiette". Cet objectif d'apprendre à cuisiner des denrées qu'on ne connaît pas... et de cuisiner et déjeuner ensemble.*



## FAVORISE DES MODES DE CONSOMMATION ET DES COMPORTEMENTS ÉCO RESPONSABLES

### ■ Favorise le bien manger



*On s'engage dans la santé grâce aux paniers paysans, des paniers de fruits et légumes locaux... une fois par semaine... à un prix assez raisonnable avec l'aide de l'atelier... avec quelques légumes, je mange correctement plutôt que de manger des cochonneries.*

### ■ Participe à la lutte contre le gaspillage alimentaire

*Il y a aussi le repas partagé où on apprend beaucoup sur ce qu'il est possible de faire avec la nourriture que l'on va jeter, comme les épluchures de légumes et fruits.*



### ■ Sensibilise à la gestion des déchets et des ressources



*L'association sensibilise : torchon plutôt que le sopalin, couvre-plat plutôt que film... Je ne connaissais rien du tout. C'est vrai qu'avant on n'en parlait pas. Réutiliser du papier, usage de l'imprimante... Envoi du CV en pdf par mel...*



*On a souvent des discussions sur l'usage de l'eau, sur notre consommation.*



*On a plein d'informations qui sont très utiles et qui nous aident à participer à la protection de l'environnement.*

# Une raison d'être élargie

## Autour de 7 pôles complémentaires

- Accueillir toute personne sans distinction
- Rechercher ensemble des solutions pour répondre si nécessaire à ses besoins fondamentaux
- Mobiliser des ressources pour cheminer vers une insertion sociale et professionnelle durable

### Accueil, information et orientation

1

### Insertion professionnelle

- Accompagnement Plan Local pour l'Insertion et l'Emploi
- Mardis de l'emploi et remobilisation vers l'emploi
- Réseau de parrainage

### Inclusion et médiation numérique

- Accès à l'espace numérique
- Ateliers individuels et collectifs

3

### Aide aux démarches administratives et accès aux droits

- Appuis administratifs
- Permanences écrivain public

4

### Culture, loisirs et animation de la vie locale

- Sorties individuelles et collectives
- Ateliers : couture, décorations, crochet, etc.
  - Café international
- Soirées : jeux, Imprévu...

5

### Participation, lutte contre les discriminations et développement du pouvoir d'agir

- Participation ou animation d'instances participatives :
  - Comités de liaison / EMI / Comité local pour l'emploi
  - Animation du Collectif de participants du PLIE
  - TZNR
- Lutte contre les discriminations : expositions et débats (sexe, statut de demandeur d'emploi, handicap, ...)

6

### Santé

- Alimentation : paniers paysans, ateliers cuisine, jardin partagé, repas partagés.
- Soutien psychologique : groupe de paroles et Café des aidants

7



# Une restitution enthousiasmante

**30 octobre 2025 – 45 personnes présentes**

Nous avons été touchés par l'accueil réservé à ce travail, salué comme réconfortant et utile à tous. Cela nous conforte dans notre engagement pour l'accueil inconditionnel et le travail partenarial qui allie humanité et expertise.

” On travaille de façon fluide et vous êtes un partenaire sur lequel on peut s'appuyer. Quel plaisir j'ai eu à écouter cette restitution, sur des éléments très qualitatifs et très positifs qui font beaucoup de bien ! Dans un contexte pas forcément facile, on peut aussi voir tout ce travail de qualité et qui renvoie sur ce qui fonctionne.

*Hélène Zarifi, Co-directrice de Sozinho*

” J'ai en souvenir la création de cette maison des chômeurs sur les quartiers nord. Quand on voit aujourd'hui le travail qui est mené, ça fait vraiment plaisir.

*Laurence Epstein Henot, adhérente de la première heure*



# LES ENCOURAGEMENTS DE NOS PARTENAIRES INSTITUTIONNELS

”

*" Votre réputation est bien installée, comme une structure aidante, facilitante. On reconnaît que des structures comme la vôtre sont essentielles pour pouvoir donner aux gens qui en ont besoin. Nous, on est un gros paquebot qui ne peut pas avancer jusqu'au bord. Vous, vous pouvez aller auprès des gens, vous êtes notre force et notre relais. Cette mesure d'impact est essentielle pour moi, parce que là, on a des preuves, on a du factuel.*

*Ce qui est le plus fort, ce qui a le plus de sens, c'est les verbatims. C'est ce que disent les gens.*

*Et je ne suis pas du tout étonnée de ce qu'ils disent. Au contraire, c'est dit partout. »*

*Nathalie Lévigne, Chargée de Mission  
Direction Départementale France Travail*

*"Il y a vraiment une complémentarité entre ce qu'apporte l'équipe du PLIE dans un accompagnement socio-professionnel et ce qu'apporte La Fabrique Solidaire avec tous les ateliers ; la dynamique que ça crée. FASOLMI, c'est un lieu ressources. C'est de la compétence, c'est de l'expertise, c'est de la bienveillance. Et ça fait vraiment plaisir. C'est un des partenaires avec qui on a vraiment plaisir à travailler.*

*Christine Cartier, Chargée de mission  
PLIE, Toulouse Métropole*

”

*« Ce qui m'a frappé, c'est la qualité de ce travail : ça fait du bien de venir et de lire ces verbatims ! Ils soulignent le lien entre humanité et expertise.*

*On a besoin d'expertise pour faire les choses bien : là, c'est dit, c'est écrit. Il y a l'impact individuel, territorial et environnemental.*

*Et puis il y a l'impact plus large. Quand FASOLMI s'implique sur notre Assemblée Citoyenne, quand FASOLMI est là sur le PASIP, on peut penser que c'est très technique. Mais ce que vous avez fait ici va avoir des répercussions ailleurs. Vous êtes en lien avec des structures institutionnelles et c'est à nous d'utiliser ces résultats.*

*On entend du « social bashing » toute la journée. Mais si la société tient, c'est parce que des structures comme la vôtre sont là. On n'a pas à avoir l'action solidaire, l'action sociale, honteuse. Et là, moi je sens cette fierté-là. Jules Guesde disait « Jaurès, on vous aime parce que chez vous, l'acte suit toujours la pensée. » Et c'est ce que j'aime ici. »*

*Jean-Michel Favre, vice-président du  
Conseil Départemental en charge des  
Solidarités et élu du Canton*

”

« Je suis vraiment ravie d'avoir été là : ça me redonne foi en mon métier ! Ce que vous faites au quotidien, c'est à l'image du travail que vous avez réalisé dans cette évaluation. Le DLA, vous l'avez utilisé de bout en bout pour soutenir votre démarche. »

Julie BARADEL, France Active MPA

Occitanie

Merci aussi à vous tous. Cet « agir ensemble », cette proximité, c'est très important. On peut se dire les choses : « là, peut-être il faut revoir ça ». C'est ce qui fait qu'on est sans arrêt à s'ajuster pour être plus pertinents dans les orientations. Il y a cette confiance qu'on se fait, cette confiance partenariale qui permet de se dire qu'il y a un souci. Ce maillage est précieux, mais nous vous le devons aussi. »

Myriam Panaget directrice de FASOLMI

Je voudrais dire aussi une chose : nous n'avons pas trié. Nous n'avons pas eu de verbatim négatif. Pas un.

Marie Hélène Borie  
présidente de FASOLMI

## ET MAINTENANT ?

### **Comment pensez-vous utiliser cette étude d'impact ?**

L'idée, c'est de mieux valoriser ce qu'on fait. Et aussi d'avoir un document plus clair et percutant pour développer la recherche de fonds privés, en complément des fonds publics. Ça nous permet d'être plus cohérents et plus percutants dans la communication.

Nous avons aussi partagé tout ce travail, dans le détail, avec toute l'équipe, afin que chacune et chacun puisse s'approprier la vision d'ensemble.

### **Avez-vous prévu de recommencer la démarche à échéance régulière ?**

Toute cette appropriation rend déjà notre démarche plus riche et étayée. Nous avons désormais les outils pour régulièrement vérifier la pertinence de nos actions et s'adapter. Avoir cette réactivité, c'est la force des petits organismes.

Nous pourrions compléter cette analyse qualitative avec du quantitatif, peut être tous les ans ou tous les 2 ans. On aimerait bien aussi qu'il puisse y avoir un travail de conceptualisation, peut-être en lien avec dans le monde universitaire.

### **Est-ce que l'impact de votre action se traduit en termes de soutien budgétaire ?**

Oui, on se sent extrêmement soutenus et encouragés par tous nos partenaires, même si les sujets budgétaires sont compliqués. Nous avons aussi réalisé un travail de recherche de mécénat. On est contents et fiers de pouvoir mettre ce document dans les mains de toutes ces personnes qui défendent ce qu'on fait. C'est une façon concrète de s'entraider.





## MERCI.

Ce travail a été réalisé par les bénévoles et professionnels de l'association, dans une démarche conforme à notre manière de faire : on se fait confiance, on se mobilise ensemble, on partage nos compétences.

**Nous avons été touchés par ce qui a été dit lors de ces entretiens.**

**Et nous avons pu mesurer que cela fait sens, cela fait lien et qu'on obtient des résultats.**

La Fabrique Solidaire est un lieu d'action et d'entraide dont le dynamisme est rendu possible grâce à l'engagement de ses financeurs publics. Dans un contexte économique difficile, le soutien privé est aussi essentiel.

**Nous adressons notre plus sincère gratitude à tous nos partenaires publics, mécènes et donateurs particuliers pour leur confiance et leur contribution précieuse.**

**Votre soutien est un véritable tremplin humain pour reconstruire des parcours de vie.**





## La Fabrique Solidaire

29 bis avenue des Mazades,  
31200 Toulouse

1 rue Van Dyck,  
31200 Toulouse

Contact : [direction@lafabriquesolidaire.org](mailto:direction@lafabriquesolidaire.org)

Tél : 05 61 25 38 28

[www.lafabriquesolidaire.org](http://www.lafabriquesolidaire.org)

[facebook.com/fasolmi.maisondeschomeurs](https://www.facebook.com/fasolmi.maisondeschomeurs)

[hfr.linkedin.com/company/la-fabrique-solidaire-des-minimes](https://www.linkedin.com/company/la-fabrique-solidaire-des-minimes)

